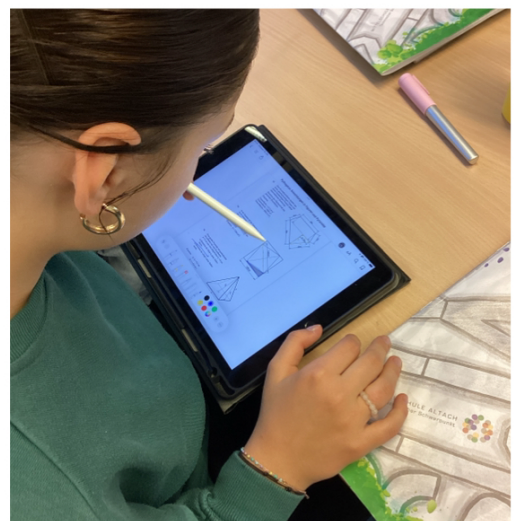
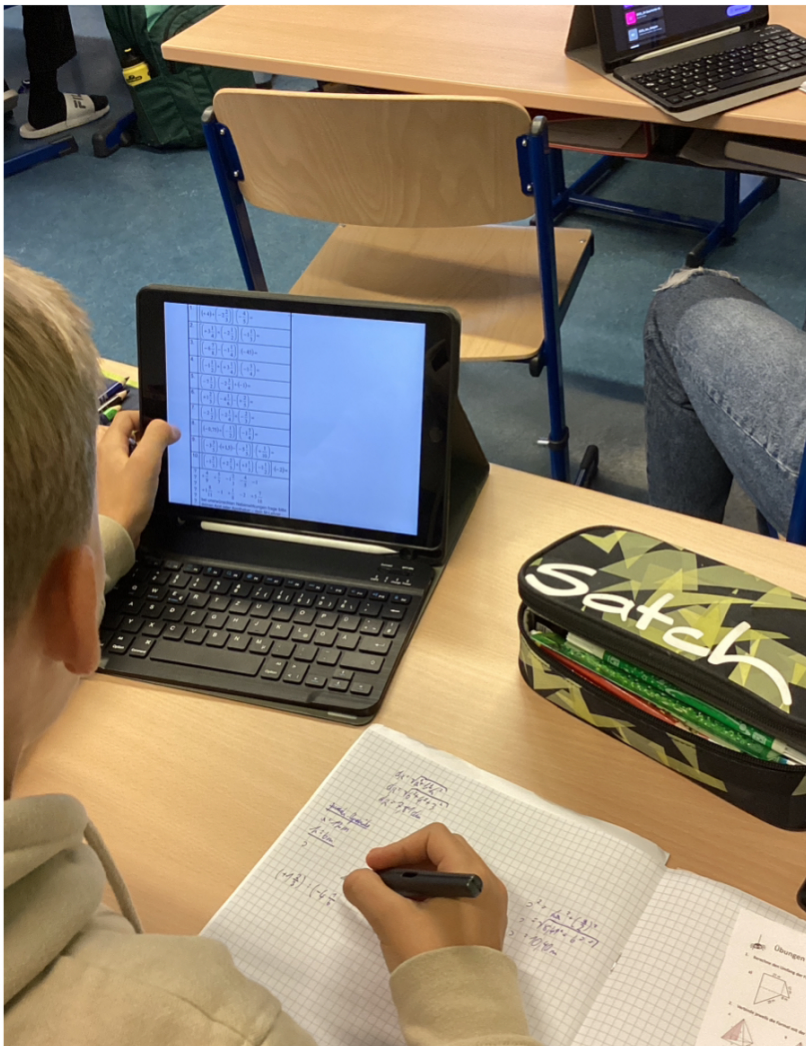




Informationen für Schüler·innen und Erziehungsberechtigte zu den iPads

Stand: Oktober 2025





Inhaltsverzeichnis

1.	HILFE- UND KONTAKTNUMMERN	3
1.1.	IPAD SUPPORT VOM HERSTELLER (APPLE)	3
1.2.	IPAD SUPPORT VOM LIEFERANTEN ACP TECHRENT	3
1.3.	OEAD UNTERSTÜTZUNG FÜR ERZIEHUNGSBERECHTIGTE	3
1.4.	VERSICHERUNG.....	3
2.	IPAD CODE VERGESSEN	5
3.	SCHULWECHSEL.....	5
4.	APPS UND UNTERNEHMENSPORTAL.....	6
5.1.	ZUSÄTZLICHE APPS.....	6
5.2.	PRIVATE APPS VERFÜGBAR MACHEN	7
5.	VIDEOANLEITUNGEN.....	8
6.	ZUBEHÖR.....	8
7.	SUPPORT FÜR SCHÜLER-INNEN	9
8.	MEDIENNUTZUNGSVERTRAG	9
9.	BILDSCHIRMZEIT	10
10.	SPEICHERPLATZ.....	11
11.	GERÄTESPEZIFIKATIONEN.....	11
12.	WEITERE INFORMATIONEN	11



1. Hilfe- und Kontaktnummern

1.1. iPad Support vom Hersteller (Apple)

Für Support und Service (Österreich)

<https://support.apple.com/de-at/contact>

T: 0800 220325

1.2. iPad Support vom Lieferanten ACP TechRent

Garantie (4 Jahre ab Erstausslieferung), Reparatur und Neukauf

ACP TechRent GmbH, Ernst-Krenek-Gasse 4, 1230 Wien

<https://www.justedu.at/>

info@acptechrent.at

1.3. OeAD Unterstützung für Erziehungsberechtigte

Der OeAD begleitet als Agentur des BMBWF die Geräteinitiative „Digitales Lernen“.

Unterstützungsseite für Erziehungsberechtigte:

<https://digitaleslernen.oead.at/de/fuer-eltern>

Kontaktformular: <https://digitaleslernen.zendesk.com/hc/de/requests/new>

Tel.: +43 720 080 356 (zum Ortstarif) Mo. - Fr. (werktags): 8:30 – 14:00 Uhr

1.4. Versicherung

Über die Garantieleistung (4 Jahre) hinaus können zusätzliche Versicherungen abgeschlossen werden. Bitte prüfen Sie zuvor eventuellen Versicherungsschutz über ihre Haushaltsversicherung und vergleichen Sie.

Pakete* zur Versicherung des iPads

<https://www.justedu.at/justedu-rundum-sorglos-paket/>

<https://itteam.at/ipad-versicherung/>

(*Wir bekommen keine Provision und haben diese Pakete weder getestet noch genau kontrolliert.)

Weitere Versicherungsinformationen:

<https://digitaleslernen.oead.at/de/fuer-eltern/garantie-versicherung-reparaturen#c70769>

Garantie, Reparatur, Support und Neukauf



Die iPads mit Zubehör und 4 Jahren Garantie wurden von der Bundesbeschaffungsgesellschaft (BBG) in sehr großen Stückzahlen ausgeschrieben. Der Bestbieter, **ACP Techrent GmbH**, bietet über die Webseite <https://www.justedu.at/> eine Plattform für Garantie, Reparatur und Neukauf.

Wichtig: Die Schule hat keine Pflichten oder Aufgaben bei Garantiefällen von Schüler:innen-Geräten. Eine Abwicklung von Schadensfällen erfolgt zwischen den Erziehungsberechtigten und Lieferanten.

Die reguläre Herstellergarantie (von zwei Jahren) wurde um weitere zwei Jahre verlängert, wodurch die Garantiezeit nun 4 Jahre beträgt.

Der jeweilige Lieferant verpflichtet sich für die gelieferten Geräte und das geräterelevante Zubehör (z.B. Stift, Tastaturcover, Netzgerät), für die eine "Send In"-Garantie gilt, diese entsprechend zu erfüllen. Selbstverschuldete Schäden können nach individueller Absprache mit dem Lieferanten ebenfalls von diesem kostenpflichtig repariert werden. Es kann aber auch selbst ein Anbieter gewählt werden. Ist das Gerät irreparabel beschädigt, muss ein neues Gerät durch die Erziehungsberechtigten beschafft werden.

Um einen Garantiefall bei ACP anmelden zu können, ist zuvor eine Registrierung des Geräts erforderlich. Eine Anleitung dazu finden Sie hier: <https://www.justedu.at/anleitung-registrierung/>

Nach erfolgreicher Registrierung können Sie ein Ticket erstellen. Die Anleitung dazu finden Sie hier: https://www.justedu.at/wp-content/uploads/2022/11/justEDU_anleitung-ticket-erstellen-official.pdf

Beispiele für keinen Garantiefall:

- Der Schaden wurde durch einen Sturz (z.B. Herunterfallen) des Geräts verursacht.
- Es handelt sich um einen Schaden aufgrund von mechanischer Einwirkung von außen (z.B. Bruch, extreme Hitze).
- Der Schaden wurde durch einen äußeren Umwelteinfluss (z.B. elektrische Überspannung, Überschwemmung, etc.) verursacht.
- Es handelt sich um einen Flüssigkeitsschaden und es ist Feuchtigkeit ins Gerät eingedrungen.
- Es handelt sich um einen Softwarefehler in diversen Schulprogrammen.

Wichtig: Die tatsächliche Bewertung und Bearbeitung eines Garantiefalls erfolgt durch den jeweiligen Lieferanten (bei uns: ACP mit justedu.at) und die hier genannten Beispiele stellen lediglich Erfahrungswerte dar.



2. iPad Code vergessen

Gelegentlich vergessen Schüler·innen den Code zum Entsperren des iPads. Wenn sich das iPad noch im WLAN befindet, können wir den Passcode problemlos entfernen.

*(Wichtig ist es, das iPad **nicht** auszuschalten! Dann funktioniert die Code-Entfernung auch außerhalb des Schulgeländes!)*

Ansonsten hilft leider nur noch ein Zurücksetzen in den Originalzustand. Ihr Kind soll sich daher bitte gleich bei der Lehrperson bzw. beim KV melden.

Tipp: Wenn das iPad während der großen Ferien nicht oder kaum verwendet wird, empfiehlt es sich, den Code entweder irgendwo zu speichern (z. B. Passwortmanager) oder einer anderen Person mitzuteilen.

3. Schulwechsel

Sollte Ihr Kind an eine Schule wechseln, die ebenfalls iPads verwendet, muss das iPad von der dort verantwortlichen Lehrperson neu eingepflegt werden. Um alles rasch abzuwickeln, geben Sie uns bitte vorher Bescheid, um welche iPad-Schule es sich handelt.

Beim Wechsel an eine andere Schule melden Sie sich bitte in unserer Direktion.





4. Apps und Unternehmensportal

Die Schüler:innen sind automatisch mit ihrem Schulaccount auf dem iPad eingeloggt. Damit haben sie Zugang zum schulinternen App-Store mit dem Namen „**Unternehmensportal**“ (Unt.portal). Sie können hier verschiedene schulrelevante Apps auf das iPad herunterladen. Außerdem stehen auch andere interessante Apps für die Freizeit und vereinzelt (Lern-)Spiele, welche vom Ministerium auf <https://bupp.at/> vorgeschlagen wurden, als Download zur Verfügung.

Die Verwendung dieses Schul-Accounts ist in der Schule Pflicht (gesetzlich vorge-schrieben) und Voraussetzung für wichtige, schulbezogene Werkzeuge und Konfigurationen.

Der *normale* „App Store“ ist für die Schüler:innen mit der Schul-Apple-ID blockiert. Sie können daher mit der Schul-Apple-ID keine Apps vom „App Store“ installieren. Sie können den App-Store zwar öffnen, es sind aber alle Apps ausgegraut (→ können nicht angeklickt werden).

(Die Schul-Apple-ID lautet: vorname.nachname@ms-altach.at)

Zur Verwendung des iPads in der Schule ist dieser Account in der Regel mehr als ausreichend.

5.1. Zusätzliche Apps

Sollten die Schüler:innen andere Apps installieren wollen, brauchen sie eine private Apple-ID. Eine Anleitung finden Sie in Punkt 5.2.

Ist der Speicherplatz voll, sodass für den Unterricht benötigte Apps nicht installiert werden können, müssen private Apps und Dateien gelöscht werden. Allerdings lagert Apple selten verwendete Apps (um Platz zu sparen) in die iCloud aus und lädt sie bei Bedarf nach. Der iCloud-Speicher beträgt 200 GB.

Tipp: Dateien auf OneDrive speichern – alle Schüler:innen haben über 300 GB Speicherplatz zur Verfügung.



5.2. Private Apps verfügbar machen

Sollten Schüler-innen eigene Apps herunterladen wollen, benötigen sie für den „privaten“ Teil des iPads eine **persönliche Apple ID**. Diese kann man über appleid.apple.com anlegen. Falls bereits eine Apple ID vorhanden ist, kann man sich direkt am iPad anmelden.

HINWEIS: In der Schule muss (!) die Apple-ID der Schule aktiviert sein.

Schüler-innen können erst ab 14 Jahren eine eigene Apple-ID anlegen. Davor muss von den Eltern für die Kinder eine ID angelegt werden oder es wird die Apple-ID eines Elternteils verwendet.

Vorgangsweise:

Da im normalen App-Store alle Apps deaktiviert sind, müssen sich die Schüler-innen zuerst beim App-Store mit der privaten Apple-ID anmelden.

<p>1. Den App-Store anklicken und rechts oben auf das „Männchen“ klicken → dann auf „Mit Apple Account anmelden“ klicken.</p> <p>Es erscheint ein Hinweis, weil man in der iCloud mit einer anderen Apple ID angemeldet ist → auf „Nicht <NAME>?“ klicken</p>	<p>2. Mit der persönlichen Apple-ID anmelden, dann können Apps im App Store einfach heruntergeladen und installiert werden.</p> <p>3. Danach kann man sich von dieser privaten Apple-ID wieder abmelden. Die Apps können auch mit der schulischen Apple-ID weiterverwendet werden.</p>
--	--



5. Videoanleitungen

Die Schüler:innen bekommen im Zuge der Übergabe der digitalen Geräte eine Einschulung bezüglich iPad Nutzung. Es gibt auch Videos, um zuhause in aller Ruhe alles nachschauen zu können.

(Diese Anleitungen können manchmal ein bisschen von unserer Installation abweichen und sind nicht immer auf dem aktuellsten Stand.)



<https://digbi.net/courses/ipad-infos-schueler/lessons/ipad-erklavideos/>

6. Zubehör

Tastatur und Stift

Die Schüler:innen erhalten zusammen mit dem iPad eine Schutzhülle inklusive magnetischer Tastatur und einen Stift. Der Stift muss nur eingeschaltet werden und kann direkt verwendet werden. Die Tastatur muss vor der ersten Anwendung mit dem iPad einmalig mit Bluetooth verbunden werden.

Stift testen	Tastatur verbinden
<ul style="list-style-type: none"> - Einstellungen - Apple Pencil - Kritzeln ausprobieren 	<ul style="list-style-type: none"> - <i>iPad</i>: Einstellungen → Bluetooth - <i>Tastatur</i>: Einschalten (ON) → Connect wählen - <i>iPad</i>: „Justedu Keyboard“ auswählen → Koppeln (Pair) - Nun ist die Tastatur verbunden und muss nur noch ein- und ausgeschaltet werden.

Die Stiftspitzen sind ein wenig empfindlich. Die Schüler:innen sollten diese immer wieder mal vorsichtig hineindrehen, damit sie nicht verloren gehen. Nachbestellungen sind über justedu.at möglich. Achten



Kopfhörer

Wenn die Schüler·innen eine Aufgabe mit Ton oder Musik lösen müssen, sollten sie während des Unterrichts Kopfhörer verwenden. Diese sind beim iPad nicht dabei und müssen selbstständig mitgeführt werden. Wir empfehlen, dass die Schüler·innen günstige Kopfhörer immer in ihrer Schultasche dabei haben (mit Bluetoothfunktion oder mit USB-C-Kabel).

7. Support für Schüler·innen

Es gibt ein 3-Stufen-Modell an der Mittelschule Altach. Zuerst soll versucht werden, dass sich die Schüler·innen gegenseitig helfen, um eine Lösung zu finden. Kann das Problem nicht gelöst werden, sind die Lehrer·innen des Fachs „Digitale Grundbildung“ zuständig, danach kontaktieren sie support@ms-altach.at per E-Mail. Die Schüler·innen können sich anstelle eines Mails aber auch direkt an Herrn Kuntschik wenden.

8. Mediennutzungsvertrag

Schule

In der Schule unterschreiben die Schüler·innen mit der Überreichung der iPads einen Mediennutzungsvertrag („*Nutzungsbedingungen für digitale Geräte in der Schule*“).

(Link unten auf dieser Seite.)

Privat

Um Streit oder Diskussionen über die Smartphone-, Computer-, Fernseh- oder Internetnutzung zu vermeiden, kann ein gemeinsam und frühzeitig erstellter Mediennutzungsvertrag helfen. Denn dann ist klar, was erlaubt ist und was nicht. Ganz leicht lassen sich solche kostenlose Mediennutzungsverträge mit [Mediennutzungsvertrag.de](https://digitaleslernen.oead.at/de/fuer-eltern/unterstuetzung-tipps) erstellen, jederzeit bearbeiten und ausdrucken.



[Mediennutzungsvertrag Schule](#)



[Mediennutzungsvertrag.de](https://digitaleslernen.oead.at/de/fuer-eltern/unterstuetzung-tipps)

Weitere Informationen hierzu finden Sie auf <https://digitaleslernen.oead.at/de/fuer-eltern/unterstuetzung-tipps>



9. Bildschirmzeit

Mit der Funktion „Bildschirmzeit“ können Auszeiten geplant werden. Das heißt, es kann zum Beispiel festgelegt werden, dass Apps auf dem iPad von 22:00 – 07:00 Uhr nicht verwendet werden können.

Hier ist eine Übersicht von Funktionen der Bildschirmzeit (gültig ab iOS-Version 12):

Einstellungen → Bildschirmzeit

Auszeit

- Zeitplan wählen für Auszeit (z.B. täglich von 22:00-07:00 Uhr)

App-Limits

- Zeitlimit für bestimmte Apps festlegen

Immer erlauben

- Apps wählen, die immer erlaubt sind

Kommunikationslimits

- Kontakte für die Kommunikation wählen

Kommunikationssicherheit

- Kommunikationssicherheit kann sensible Fotos und Videos erkennen

Beschränkungen

- ➔ Beschränkungen: Schalter aktivieren
- App-Installationen & Käufe
 - "In-App-Käufe" - nicht erlauben
 - "Passwort erforderlich" - immer erforderlich
- Erlaubte Apps & Funktionen
- App Store, Medien, Web und Spiele (Empfehlung: nicht zu stark einschränken)
- Intelligence und Siri
- Datenschutz (Empfehlung: alles erlauben)

Danach im Menü unter „Bildschirmzeit“ auf „Einstellungen für Bildschirmzeit sperren“ klicken und einen Code festlegen (zweimalige Eingabe nötig).

Weiter Informationen: <https://support.apple.com/de-at/guide/ipad/ipad37239c84/ipados>



10. Speicherplatz

Da das iPad eine Speicherkapazität von 128 Gigabyte hat, sollten Fotos, Musik, Dokumente und andere Dateien in der bereitgestellten OneDrive Cloud abgespeichert werden (ca. 300 Gigabyte Speicherplatz), auch damit sie bei einem eventuell notwendigen Zurücksetzen nicht verloren gehen.

Den automatischen Upload von Fotos und Videos auf OneDrive stellen wir bei der Ausgabe der Geräte bereits mit den Schüler:innen gemeinsam ein.

11. Gerätespezifikationen

iPad A16 128 GB Wi-Fi

- Displaygröße: 11 Zoll
- Bildschirmauflösung: 2360 x 1640 Pixel
- CPU-Modell: Apple A16 Bionic, 64-bit
- Arbeitsspeichertyp: 6 GB Arbeitsspeicher
- Speicherkapazität: 128 GB interner Speicher
- Anschlüsse: USB-C, WLAN, Bluetooth
- Gesamtgewicht (ohne Zubehör): 477g
- Zubehör: USB-C Ladekabel, Tastatur mit Schutzhüllenfunktion sowie Eingabestift, Netzteil

12. Weitere Informationen

Infos für Eltern zu den iPads: <https://eltern.ipads.at>

Informationen des OEAD für Eltern: <https://digitaleslernen.oead.at/de/fuer-eltern>